

Step numero 7: collegamento della comunicazione dell'azionamento (segue)

• Modifica dell'indirizzo IP:

se l'azionamento non è alimentato, è possibile cambiare l'indirizzo IP usando i selettori; il cambiamento avrà effetto al riavvio dell'azionamento. È anche possibile cambiare l'indirizzo IP mentre l'azionamento è alimentato. Se si spostano i selettori mentre l'azionamento riceve un'alimentazione della logica di 24 V, allora scollegare il cavo di rete dall'azionamento per almeno tre secondi. Quest'azione ripristina l'indirizzo e il nuovo indirizzo sarà effettivo quando il cavo sarà reinserito.

2. Collegamento dell'azionamento alla rete

Dopo aver assegnato l'indirizzo IP all'azionamento, ci sono due opzioni: collegamento diretto o collegamento tramite hub/switch/router.

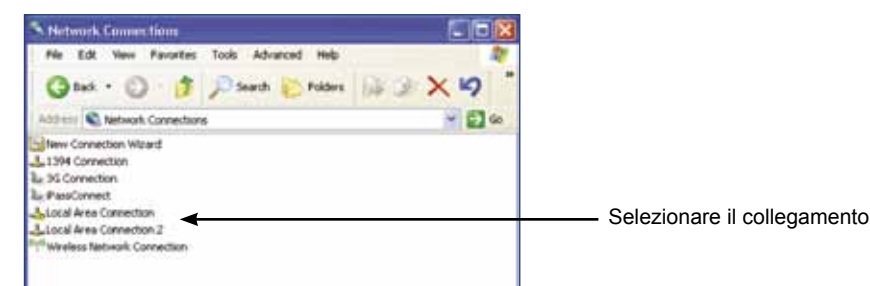
Opzione A: collegamento diretto

1. Collegare l'AKD direttamente al PC usando un cavo diretto standard per Ethernet. È anche possibile usare un cavo incrociato, poiché l'azionamento rileva automaticamente il tipo di cavo. Usare l'indirizzo IP statico per un collegamento diretto.



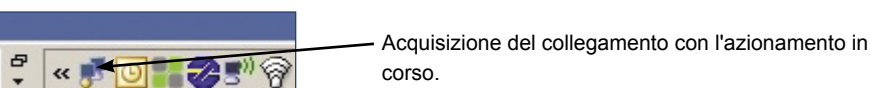
Figura 12. Opzione A: collegamento diretto

2. Impostare l'indirizzo IP del PC. In Windows, selezionare **Start>Pannello di controllo>Rete e connessioni Internet>Connessioni di rete**. Scegliere la connessione di rete corretta per la porta da cui volete collegarvi all'AKD.

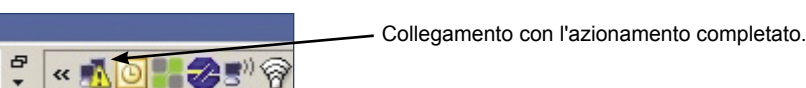


Step numero 8: conferma dei collegamenti (segue)

Mentre il PC è in fase di collegamento, la barra degli strumenti mostra la seguente icona di acquisizione:



attendere che l'icona si trasformi in icona di funzionalità limitata (il processo può richiedere anche un minuto).



Sebbene Windows visualizzi questa icona di funzionalità limitata per il collegamento dell'azionamento, il PC può comunicare perfettamente con l'azionamento. Usando WorkBench, ora è possibile configurare l'azionamento tramite questo collegamento.

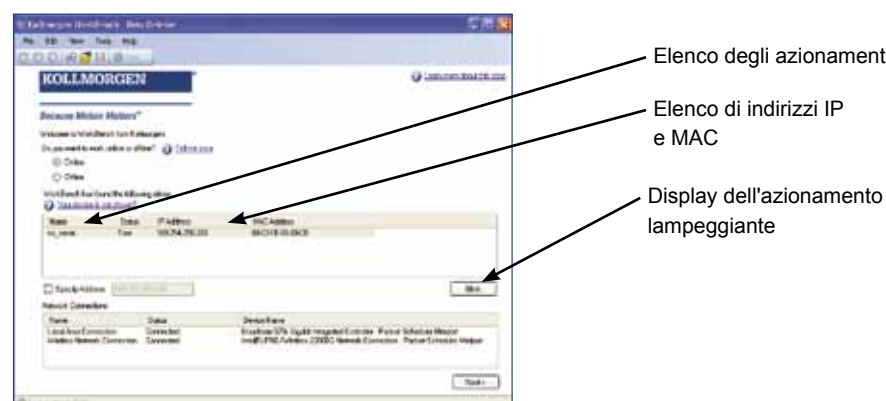
Configurazione del software

Step numero 9: installazione e avviamento di WorkBench

WorkBench è compreso nel CD fornito con l'azionamento. Per installare WorkBench, inserire il CD e selezionare una delle due versioni del programma: *Full Setup.exe* o *Setup.exe*. *Full Setup.exe* contiene la struttura di Microsoft .NET necessaria al funzionamento di WorkBench. *Setup.exe* non comprende la struttura di Microsoft .NET. WorkBench è anche disponibile sul sito Web di Kollmorgen: www.kollmorgen.com.

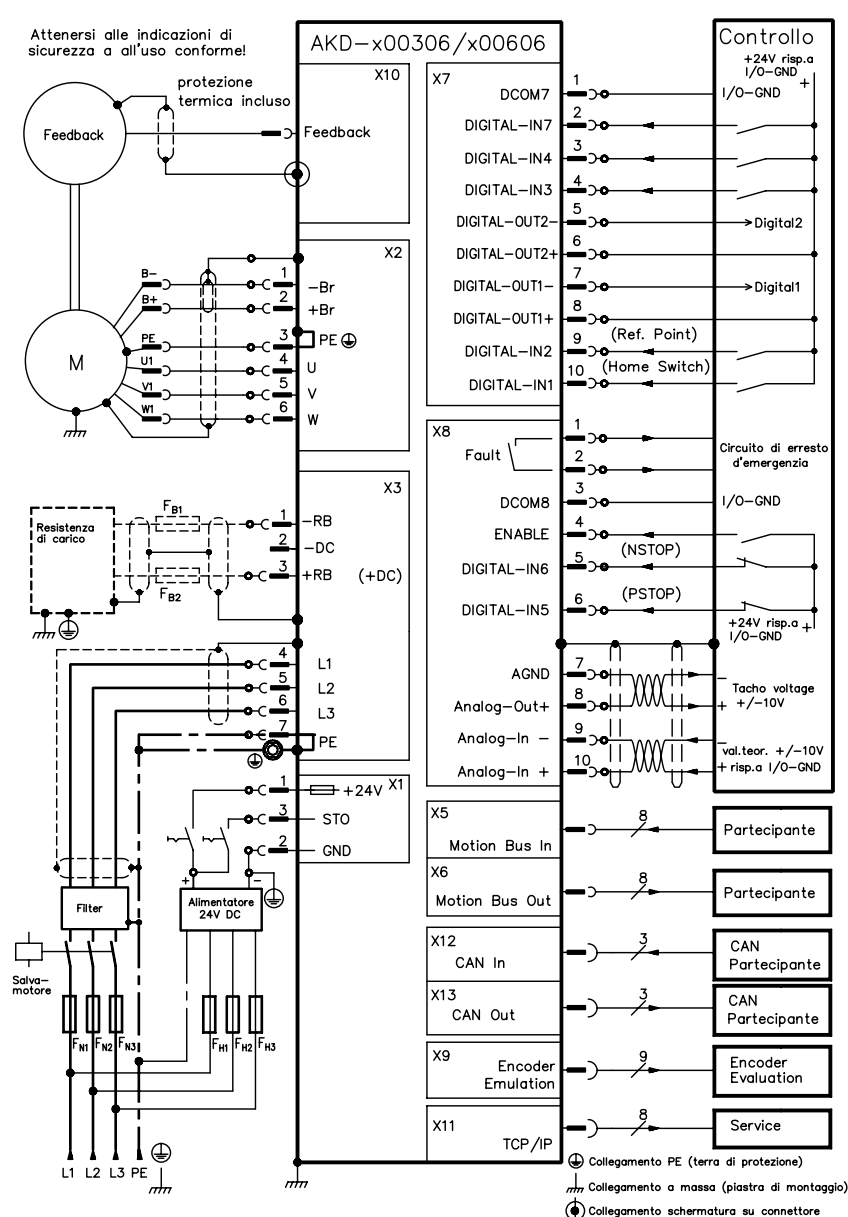
Al termine dell'installazione, fare clic sull'icona di WorkBench per avviare il programma. WorkBench mostra un elenco di tutti gli azionamenti presenti nella rete locale. Selezionare l'azionamento che si desidera configurare e fare clic su **Avanti**.

Se WorkBench non mostra automaticamente l'azionamento, passare allo Step numero 10.



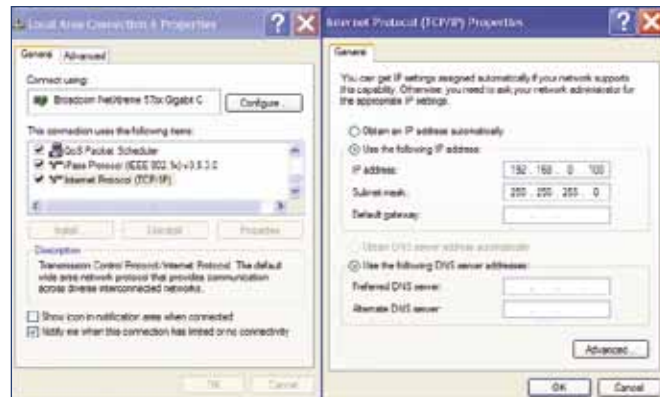
Schema di cablaggio, 3A e 6A

Da AKD-x00306 a x00606



Step numero 7: collegamento della comunicazione dell'azionamento (segue)

3. Nella finestra di collegamento di rete, scorrere Protocollo Internet (TOC/IP) e selezionare **Proprietà**. Configurare le proprietà TCP/IP come mostrato di seguito e fare clic su **OK**.



4. Controllare le impostazioni dell'indirizzo di AKD e verificare che S1 ed S2 siano impostati a un valore diverso da zero (collegamento IP statico).

Ora il collegamento è configurato per stabilire un collegamento diretto punto-a-punto tra l'AKD e il PC usando WorkBench. A questo punto è possibile passare allo Step numero 8.

Opzione B: collegamento del dispositivo di rete

1. Impostare i selettori sull'azionamento a zero.

2. Collegare l'azionamento e il PC alla rete. La rete deve comprendere un server DHCP (standard nelle reti aziendali). Se la rete non dispone di un server DHCP, è possibile collegarsi usando un router autonomo con un server DHCP integrato. In entrambi i casi, il C e l'azionamento acquisiscono l'indirizzo IP automaticamente.

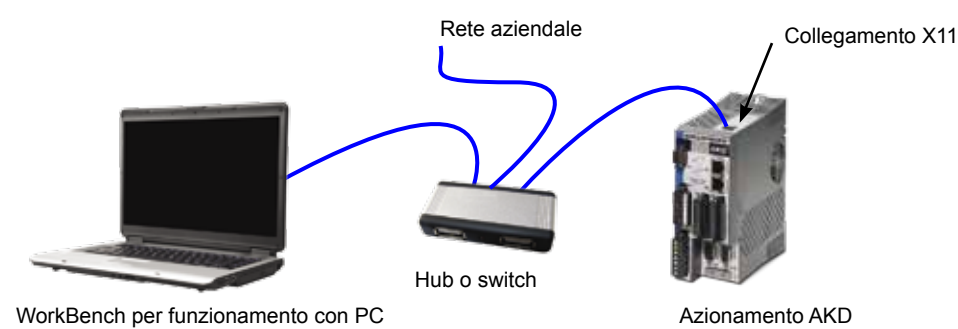


Figura 13. Opzione B: collegamento dell'hub o dello switch a una rete aziendale

Step numero 9: installazione e avviamento di WorkBench (segue)

Se si rileva più di un azionamento, identificare in modo univoco ogni azionamento usando uno dei seguenti metodi:

1. l'indirizzo MAC dell'azionamento, che è stampato sull'adesivo sul lato dell'azionamento;
2. il nome dell'azionamento, che viene impostato usando WorkBench; un azionamento nuovo mostra "No_Name" (nessun nome);
3. lampeggio del display: selezionare un azionamento e fare clic su **Lampeggia** per forzare il display nella parte anteriore dell'azionamento a lampeggiare per 20 secondi.

Se ci si può collegare all'azionamento a questo punto, passare allo Step numero 10.

Step numero 10: impostazione dell'indirizzo IP dell'azionamento in WorkBench

Se WorkBench non mostra automaticamente l'azionamento, allora è possibile impostare manualmente l'indirizzo IP nel WorkBench come segue:

1. Visualizzazione dell'indirizzo IP: è possibile visualizzare l'indirizzo IP sul display dell'azionamento premendo il pulsante B1 illustrato nella Figura 16. Il display mostra le cifre e i punti dell'indirizzo IP in sequenza (ad esempio, 192.168.1.5). Si può anche visualizzare l'indirizzo IP scollegando e poi ricollegando il cavo Ethernet.

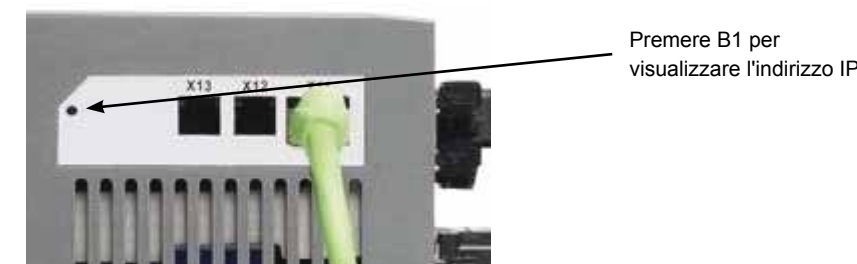
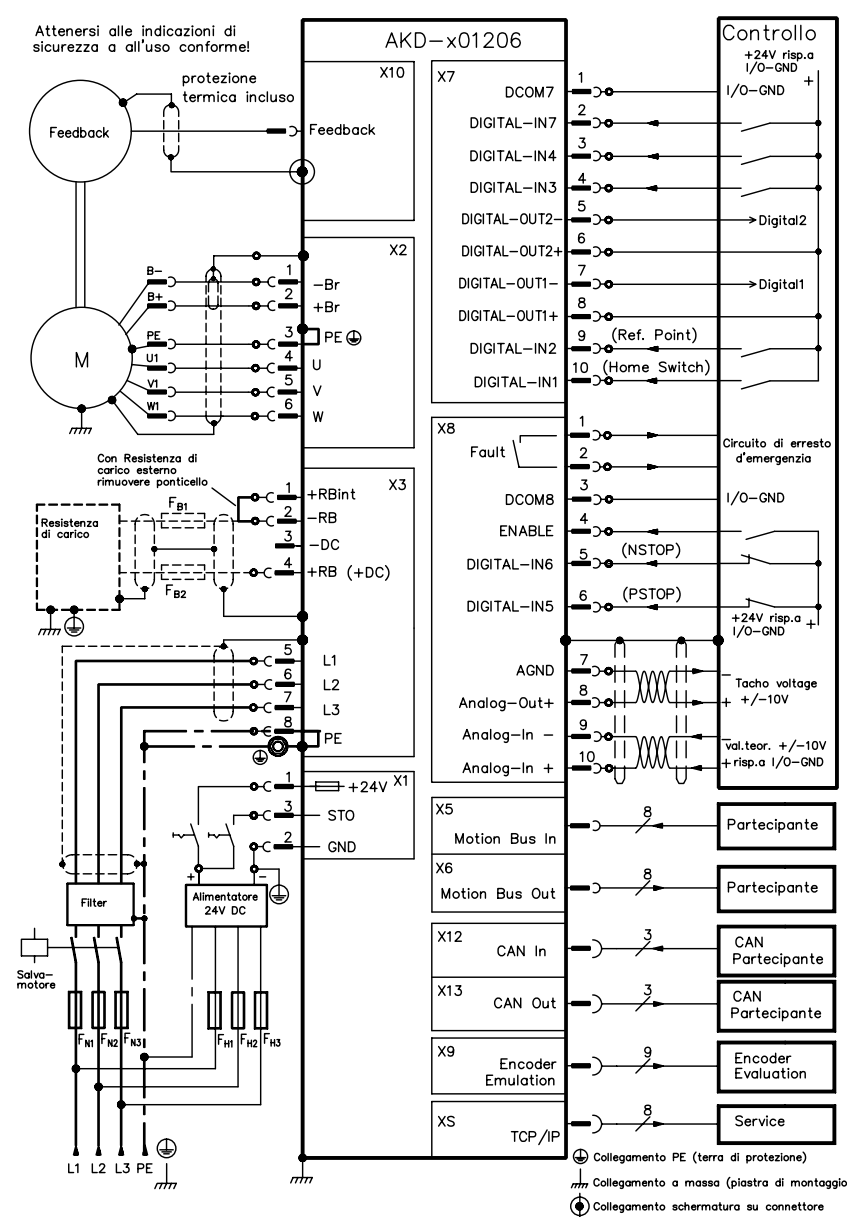


Figura 16. Pulsante B1 per visualizzazione dell'indirizzo IP

Schema di cablaggio, 12A

AKD-x01206



Step numero 7: collegamento della comunicazione dell'azionamento (segue)

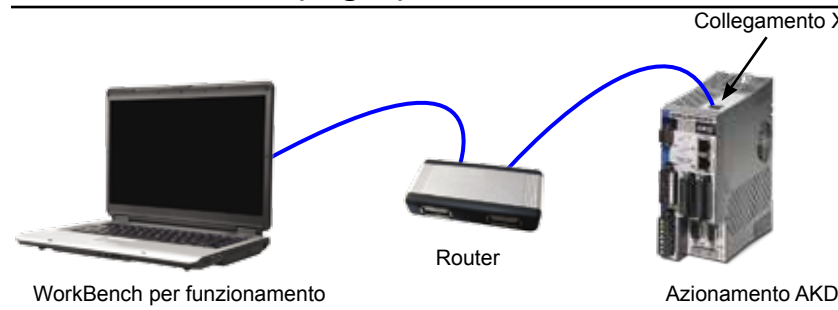


Figura 14. Opzione B: collegamento a un router

Step numero 8: conferma dei collegamenti

Al termine degli step dal 1 al 7, alimentare la logica all'azionamento attraverso il connettore X1 (per le comunicazioni non è necessario fornire tensione al bus).

Dopo aver fornito l'alimentazione, il LED dell'azionamento lampeggia in sequenza:

1. -
2. []
3. I-P
4. Indirizzo IP dell'azionamento, lampeggia in sequenza (ad esempio 192.168.0.5).
5. Stato dell'azionamento (modalità operativa "00" [modalità corrente], "01" [modalità velocità] o "02" [modalità posizione]) o codice di errore se l'azionamento è in condizione di guasto.

Confermare che i LED dei collegamenti sull'azionamento (LED verde sul connettore RJ45) e sul PC sono entrambi illuminati. In caso affermativo, il collegamento elettrico è funzionante.

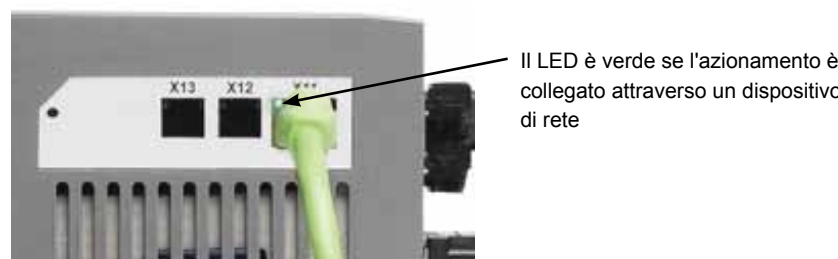
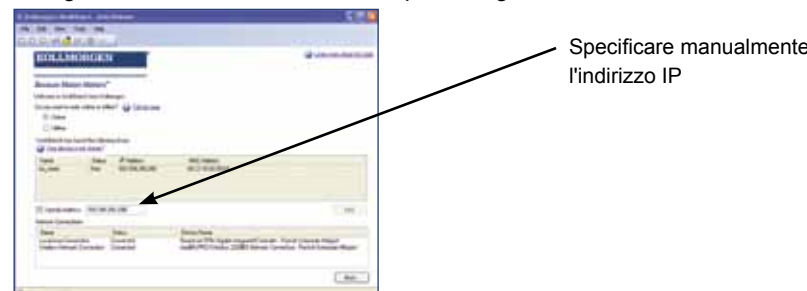


Figura 15. LED del collegamento attivo

Step numero 10: impostazione dell'indirizzo IP dell'azionamento in WorkBench (segue)

2. Inserire l'indirizzo IP dell'azionamento. Dopo aver stabilito l'indirizzo IP, inserirlo manualmente nella casella **Specifica indirizzo** nel WorkBench come mostrato di seguito. Quindi fare clic su **Avanti** per collegarlo.



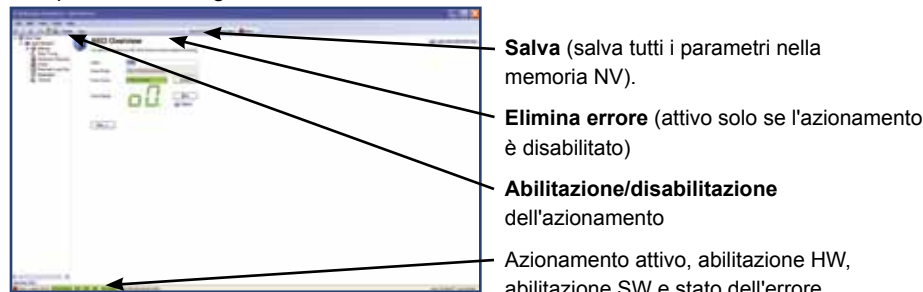
Step numero 11: abilitazione dell'azionamento usando la configurazione guidata

Dopo aver stabilito il collegamento all'azionamento, appare la schermata **Sintesi AKD**. L'azionamento compare nell'area di navigazione nella parte sinistra della schermata. Fare clic col mouse sul nome dell'azionamento e selezionare **Configurazione guidata** dal menu a discesa. La configurazione guidata fornisce un orientamento nel corso della configurazione iniziale dell'azionamento.

Al termine della configurazione guidata, il drive risulta abilitato. In caso contrario, controllare quanto segue:

1. l'abilitazione dell'hardware (HW) deve essere nello stato abilitato (pin 4 su connettore X8, vedere Step numero 5);
2. l'abilitazione del software (SW) deve essere nello stato abilitato. Attivare usando il pulsante **Abilita/disabilita** sulla barra degli strumenti superiore del WorkBench oppure nella schermata **Sintesi**;
3. Possono non essere presenti guasti (fare clic sul pulsante **Elimina errore** sulla barra degli strumenti superiore per cancellare i guasti).

Nella barra degli strumenti inferiore del software WorkBench compare lo stato dell'abilitazione HW e SW e dei guasti. L'azionamento è collegato se nell'angolo inferiore destro compare **Online**. Ora si possono usare le impostazioni per completare la configurazione avanzata dell'azionamento.



Schema di cablaggio, 24A

AKD-x02406

